



PEGASE

Association astronomique d'Anjou



Numéro 18

1^{er} mai 2022

[Site internet](#)

Documents partagés par des membres de notre association

Augustin	Les Gémeaux
Jean-Baptiste	Ciel profond
Jean-Pierre	La Lune
Steve	Le X sur la Lune envoyé en direct sur TEAMS
Jérôme	Le Soleil
Youri	Des échanges sur WhatsApp

Informations diverses :

[Tous les numéros précédents de « Pegase » sont accessibles directement depuis notre site internet .](#)

[ou bien en cliquant ici](#)

Les prochains accueils du public auront lieu les

Vendredi 20 mai à 21h (pas de Lune, les observations commenceront plus tard)

Samedi 25 juin à 14h30 pour l'observation du Soleil.

Vendredi 8 juillet à 21h pour l'observation de la Lune (cadre de « On the Moon again »)

[Le prochain « rendez-vous à distance » est prévu vendredi 6 mai à 18h : « La date de Pâques »](#)

Une journée d'animation est prévue le samedi 11 juin de 9h à 18h (parking Géant de La Roseraie)

Le nettoyage du T400 est prévu samedi après-midi 2 juillet

Des accueils de groupes sont également prévus (voir le site internet)

Un barbecue est prévu le soir à l'observatoire le samedi 25 juin, après la journée consacrée à l'observation du Soleil.

[Une éclipse de LUNE dans la nuit du 15 au 16 mai 2022](#)

Pour plus de détails consulter le site internet.

Merci à tous ceux qui ont partagé des documents.

■ ■ Page web liée ■ ■

<http://www.aaanjou.fr/>

[Accueil](#)

[Accueil](#)

[Calendrier](#)

[Observations](#)

[Notions d'Astronomie](#)

[Photos](#)

[Contactez Nous](#)

[Venir nous voir](#)

[Observatoire et Voie Lactée](#)

[T400 sous coupole](#)

[Installation sur la plate-forme toit coulissant](#)

Événements astronomiques

Des aurores boréales ont été observées en janvier. L'activité solaire reste importante.

[Cliquer ici pour plus d'informations.](#)

Présentation de notre association

L'association astronomique d'Anjou est une association à but non lucratif régie par la loi de 1901.

Elle a été créée le 11 janvier 1979.

[présentation](#)

[dates d'accueil du public](#)

.

[réunions à distance](#)

[stages d'initiation](#)

[notre revue "Pegase"](#)

[Bulletin d'adhésion](#)

[Accueil](#)

[Derniers articles](#)

[Liens-météo](#)

[Liens-satellites artificiels](#)

[Liens-ISS](#)

[Liens-sites](#)

[LIENS](#)

[Réunions-archives](#)

[REUNIONS](#)

[DATES ACCUEIL](#)

[ACCUEILS](#)

[Événements astronomiques](#)

[Le ciel dans tous ces états](#)

[Astéroïdes](#)

[Comètes](#)

[La lune au fil du temps](#)

[Variation de magnitude de la nova du Dauphin](#)

[Etoiles doubles](#)

[Le ciel ce soir](#)

[Liens](#)

[Liens-astronomie](#)

[Liens-sites](#)

[Liens-ISS](#)

[liens satellites](#)

[liens-météo](#)

[Tourisme Astro Anjou](#)

[Observatoire St Saturnin](#)

[Abbaye de Cunault](#)

[Meridien de Greenwich](#)

[Connexion](#)

[Identifiant](#)

[Mot de passe](#)

[Se souvenir de moi](#)

[Connexion](#)

[Haut de page](#)

© Association Astronomique d Anjou 2026

■ ■ Document PDF lié ■ ■

<http://www.aaanjou.fr/images/PEGASE/2022-PEGASE/PEG-18/PEG-18-Augustin-Les%20Gemeaux.pdf>

Les Gémeaux

Gemini, abrégé en Gem

Généralités :

Les Gémeaux sont une constellation du zodiaque qui fait partie de celles rapportées par Ptolémée (II^{ème} siècle), donc assez ancienne. Dans la mythologie grecque, il s'agit de Castor et Pollux, les Dioscures, frères jumeaux d'Hélène (celle de la guerre de Troie). Tout commence par une frasque de Zeus, qui, pour séduire Lédà, se transforme en cygne (les métamorphoses de Zeus conduisent souvent aux constellations, et... au 7^{ème} ciel !). Ce thème a donné naissance, lui aussi, à une incroyable iconographie, en inspirant les plus grands artistes (Michel Ange, de Vinci, etc..). Evidemment, puisqu'il s'agissait d'un cygne, Lédà enfanta deux œufs, chacun contenant 2 jumeaux. Lédà était aussi la femme du roi spartiate Tyndare. en conséquence l'un des œufs renfermait Castor et Clytemnestre, enfants de Tyndare et mortels, l'autre Pollux et Hélène, enfants de Zeus et promis à l'immortalité. On ne peut pas mieux en termes de déterminisme génétique ! Dans la version d'Homère et de quelques autres, suite à la mort accidentelle (et ignominieuse) de Castor, Zeus promet l'éternité à Pollux, mais celui-ci refuse d'être séparé de son frère. Ils partagent donc alternativement leurs jours entre les Enfers et l'Olympe, belle métaphore, qui a inspiré les pythagoriciens, du partage du monde entre les ténèbres et la lumière, le caché et le révélé. Comme le jour succède à la nuit, et la nuit au jour, ils représentent aussi l'éternité et l'harmonie de l'univers. De nombreuses mythologies, bien au-delà de la culture gréco-latine, ont produit cette image de dieux jumeaux, protecteurs des hommes, intercesseurs entre ciel et terre, mais divin et mortel, ou même animal et humain alternativement. A noter : les romains du peuple s'exclamaient souvent « par Pollux » (sans doute pour éviter de jurer par Jupiter...) mais évitaient de citer Castor, ce qui était néanmoins autorisé aux femmes, semble-t-il (en mémoire de Lédà ?)

Pour ceux qui voudraient en savoir plus sur les origines gréco-romaines des constellations, outre Wikipedia, je conseille le petit livre de Marie Françoise Serre, « les Constellations, leurs légendes grecques, les récits des origines mythologiques (Vuibert, août 2004)

Pour en revenir aux gémeaux, du point de vue astro, c'est une belle constellation, en partie traversée par la Voie Lactée, qui se repère facilement à l'œil nu (en partant de la Grande Ourse, ou d'Orion) et dans laquelle, une fois n'est pas coutume, on peut assez facilement imaginer la silhouette des deux jumeaux célestes. Les deux étoiles principales sont bien sûr appelées Castor (alpha Gem, mv 1.6) et Pollux (beta gem, la plus brillante des deux, mv 1.2). A noter, Castor (au nord, autre moyen mnémo, si on a oublié que c'est la moins lumineuse des deux) est un système sextuple, dont on peut voir assez facilement 3 composantes dans un petit télescope (chacune de ces composantes étant elle-même une binaire spectroscopique). Quant à Pollux, elle est située assez près de nous à l'échelle cosmique (environ 34 adl) et possède au moins une planète de type... Jupiter (pour ne pas dire Zeus, comme quoi le père n'est jamais trop loin du fils !)

Pour info : Zeta Gem (Mekbuda) est une Céphéide. Cette sorte d'étoile pulsante est l'un des moyens de mesurer les distances en astronomie : une étude de Henrietta Leavitt, dans les années 1910-20, portant sur les Céphéides des Nuages de Magellan, a permis de montrer une relation entre la période de variation d'éclat (facilement observable, car régulières sur quelques jours à quelques semaines) et la luminosité moyenne de ce type d'étoile. Mekbuda varie de mv 3.7 à mv 4.2 sur un peu plus de 10 jours (variation accessible à des mesures amateur). En mesurant la périodicité de ce type de variable,

on peut en déduire sa luminosité absolue, et donc en déduire sa distance (Hubble, l'astronome, pas le télescope, a ainsi utilisé les Céphéides de M31, la grande galaxie d'Andromède, pour en déterminer la distance, puis étendu ces mesures à d'autres galaxies plus lointaines afin de calibrer sa fameuse relation distance fonction de la vitesse d'éloignement, la « loi de Hubble »)

Quelques objets remarquables :

Sauf avis contraire, les commentaires couvrent les observations des 10/11/10, 18/02/17, 18/03/20, et 15/01/21, qui sont les plus détaillées. Je vous rappelle que j'observe avec un télescope Dobson de 300/1500 (voir Pégase n°2 pour les détails)

M 35 est sans conteste la « star » des Gémeaux, surtout qu'il est accompagné par un autre AO (NGC 2158), beaucoup plus lointain, qui donne une très belle impression de profondeur spatiale : préparez vous à plonger dans la Galaxie ! Mais il y a d'autres amas ouverts, pas toujours aussi remarquables, et aussi la nébuleuse planétaire de l'Esquimau, ou du Clown, assez étonnante quoique difficile à trouver (sans « go to », les NP, c'est l'enfer !)

M 35 (NGC 2168) : Amas ouvert, IV = 1, mv = 5.6 et diamètre = 30 minutes

Au 26mm (58x) : on remarque une étoile centrale orange un peu décentrée. Il apparaît moins dense que M37 (Cocher, AO proche), mais occupe tout le champ ! C'est un feu d'artifice, avec des étoiles en « lignes de forces » ! Il compte au moins une centaine d'étoiles, un mélange de M38 (Cocher) et M37. Dans le champ on remarque comme un petit compagnon : voir NGC 2158.

Très bel amas, très esthétique. Il fait au moins 3/4D oculaire. Une centaine d'étoiles, en sapin ou guirlande. Une très belle étoile jaune au Nord (tout en bas, à 6h). Un amas allongé, non sphérique mais plutôt "rectangulaire". Au centre une belle bleue et une orange.

Magnifique, il fait 3/4 D. Deux "populations" en matière d'éclat : les brillantes, qui sautent aux yeux, et les fines qui montent en éclat doucement. Environ une 20aine de forte brillance, puis d'autres, 80 environ, de mv intermédiaire et... d'autres encore, limite, qui montent lentement. Peut-être 150 ? Parmi les brillantes, quelques orangées. Plus que dans les amas de Persée ? Serait-ce l'indice d'un amas assez ancien avec plusieurs géantes ?

Au zoom 24mm (62.5x) : le petit NGC 2158 est bien visible dans le champ. M35 fait entre 1,1 et 1,2D, et compte des étoiles très brillantes. J'ai entrepris une évaluation sur 1/4 de l'amas : environ 30 étoiles bien visibles, donc il en compte environ 120 en tout, dont une belle orangée. Différence d'éclats plutôt moyenne, et amas assez concentré. L'orangée est au bout d'une "chaîne d'étoiles", accompagnée de belles bleues...

Au zoom 10mm (150x) : on nage au milieu de l'amas. La "chaîne" menant à l'orange saute aux yeux, mais mise au point difficile. Des étoiles plus petites et fines montent peu à peu, de mv 12 ou 13 ? Il y aurait donc plus de 120 étoiles, ce qui est cohérent avec la littérature !

Au zoom 9mm (166.7x) : il déborde du champ ! A remarquer : de magnifiques étoiles jaune-orangé évaluées mv 8 à plus faible, ça pète !

Biblio rapide :

Selon DS: riche en étoiles, large variation d'éclats, pas de condensation centrale, détaché

Selon Wiki: âge de 100 millions d'années environ, 120 étoiles de mv < 12, distance 2660 adl, diamètre de 19,4 adl, classe amas III2m (III: concentration moyenne à faible, 2: répartition des éclats moyenne, m : moyennement riche), en réalité près de 200 étoiles, mv moyenne 8.18

NGC 2158 : Amas ouvert, IV = 2, mv = 8.6 et diamètre = 5 minutes

Au 26mm (58x) : A côté du gros et brasillant M35, on pourrait le baptiser... Le triangle, ou, en plus provocant, le string ? Un petit amas coconneux, peut-être 1/60D, ressemblant vaguement à un amas globulaire (à ce grossissement, on voit surtout les étoiles les plus brillantes sur un fond non résolu, le contraste reste toujours faible : il faut grossir !)

Au zoom 12mm (125x) : on le sépare à peu près, mais la mv des étoiles est assez faible, estimée à 12 ou 13. Une 12aine d'étoiles en vision directe, puis une 50aine en décalé. Il ressemble un peu à un globulaire. Une étoile de mv estimée 8 gêne la vision (étoile de M35 ?)

Au zoom 10mm (150x) : séparé sans pb, on dirait M35 vu de loin ! Il fait 1/8D environ ou un peu plus, fond non résolu sur lequel montent une 30aine d'étoiles brillantes. A noter : quelques étoiles de M35 se promènent dessus, en particulier à 3h

Au zoom 9mm (166.7x) : il fait 1/4D environ, avec les plus faibles éparses. Une MaP très soignée est recommandée. Mv 13 pour les plus faibles ?

Au zoom 8mm (187.5x) : ça granule pas mal, d'autres étoiles montent, environ 30. Il faut observer en vision indirecte pour espérer bien le résoudre ! On dirait maintenant M11 vu de loin, plutôt qu'un globulaire...

Biblio rapide :

Selon DS: "riche en étoiles, large variation de brillance, faible concentration, détaché"

Selon Wiki: diamètre de 24,1 adl, âge estimé 1100 millions d'années (plus vieux que M35), la ressemblance avec un globulaire est signalée. Type IIr3 (II: concentration moyenne, r: plus de 100 étoiles, 3: écart d'éclats important)

NGC 2420 : Amas ouvert, IV = 2 (mv = 8.3 et diamètre = 6 minutes)

Au 26mm (58x) : Environ 30 étoiles serrées au x100, pas mal et exotique ! Peu visité et pas évident à trouver (23/12/2008)

Biblio rapide (wiki) : classe Ir2, distance environ 10.000 adl (quand même !) et diamètre de 18 adl, âge estimé plus de 1 milliard d'années

NGC 2392 : Nébuleuse planétaire, IV = 1, mav = 9.1 et diamètre = 0.9 minutes (54 secondes)

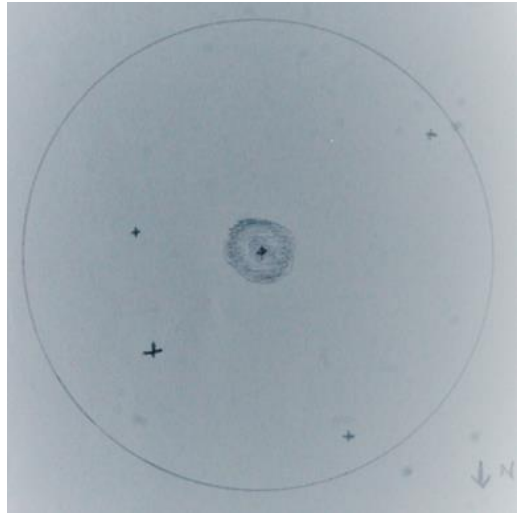
La NP de l'Esquimau, ou du Clown, près de Wazat (delta Gem), chercher 63 Gem à l'E, et viser en dessous. La recherche peut être difficile, si vous ne disposez pas d'un « go to » ! Pour moi, elle a été effrénée...

Au 26mm (58x) : C'est un petit flocon bleu, oui, nettement bleuté, avec l'étoile centrale bien visible.

Au zoom 24mm (62.5x) : Le petit cercle d'une NP est tout de suite évident, à côté d'une étoile orangée, de 8ième sans doute. Elle forme une tache très petite mais de forte brillance de surface, circulaire. Elle m'apparaît plus petite que la fameuse NP M51 dans la Lyre.

Au 15mm (100x) : c'est une petite tache bleue rigolote, qui fond en vision directe.

Au zoom 8mm (187.5x) : Le grossissement est indispensable pour commencer à apprécier la figure : un rond entouré d'une petite collerette rigolote. Le tout fait 1/40D environ, comme Mars au mieux de son opposition, quoi ! Estimée donc à 20 ou 25 secondes d'arc (en fait, elle fait le double !) L'anneau autour ressemble à une fraise à la Henry IV, nettement séparée du rond central presque ponctuel par un espace noir. Dans la "fraise" je note des irrégularités, comme des "rayons". Une petite étoile de champ forme avec la NP et une orangée un triangle équilatéral très esthétique. On distingue bien la séparation entre la "fraise" et le "pif". La NP a bien cette lumière livide, qui me paraît ici plus bleue que verte. Elle fait la moitié de Owl Nebula (M97) ou moins (nb : M97 fait 3,7 minutes, donc là, j'exagère !) mais est bien plus brillante en surface.



Au 5mm (x300) : l'étoile centrale et la couronne de lumière sont évidentes, ce qui prouve la forte luminosité de surface de cette NP. Le dessin a été fait à cet oculaire le 20/02/2012 vers 23h00 TU

Séquence émotion : « sit transit gloria mundi solisque » (ainsi passe(ra) la gloire du monde et du soleil). C'est en effet la fin prévue pour notre bon vieux lumineux : après sa phase de supergéante, où il englutira probablement ce qui restera de la Terre dans son atmosphère rutilante...

Biblio rapide :

Selon la Revue des Constellations : visible avec une L90 ou L108, vous pouvez donc la rechercher avec un petit T115 ou T125.

Selon Wikipedia : distance 3750 adl environ, diamètre de 1 adl. Signale la vitesse d'expansion élevée de sa coquille interne (près de 90 km/s : amusez vous à calculer l'âge de la NP avec l'hypothèse de, allez, 0.5 adl de diamètre, la moitié de la NP, et une vitesse d'expansion constante. Et rappelez-vous que les NP sont des objets éphémères !) et en plus un écoulement bipolaire de près de 200 km/s. Pour la petite histoire, la première image de Hubble (le télescope) chaussé de ses lunettes correctrices (mission navette de 12/99) était justement cette NP.

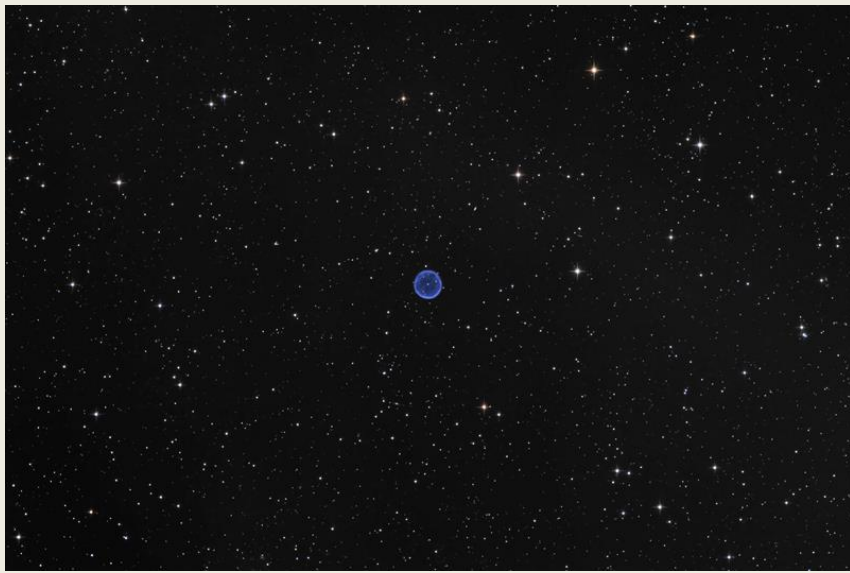
■ ■ Document PDF lié ■ ■

<http://www.aaanjou.fr/images/PEGASE/2022-PEGASE/PEG-18/PEG-18-Jean-Baptiste.pdf>



NGC 4565 la galaxie "aiguille" , 5 heures d'acquisition en LRGB





Abell 39, une nébuleuse planétaire pas très connue dans Hercule qui a la particularité d'être une sphère quasi parfaite, 3h de LRGB pour les étoiles et les galaxies, 2H de Oiii , une version "champ large que j'aime beaucoup avec cette NP un peu perdue" et un zoom



■ ■ Document PDF lié ■ ■

<http://www.aaanjou.fr/images/PEGASE/2022-PEGASE/PEG-18/PEG-18-Jean-Pierre.pdf>

Jean-Pierre photographie la Lune assez souvent.

Parfois avec le téléphone portable tenu à main levée derrière les jumelles.

Parfois avec son télescope ->



































JEAN-PIERRE

■ ■ Image liée ■ ■

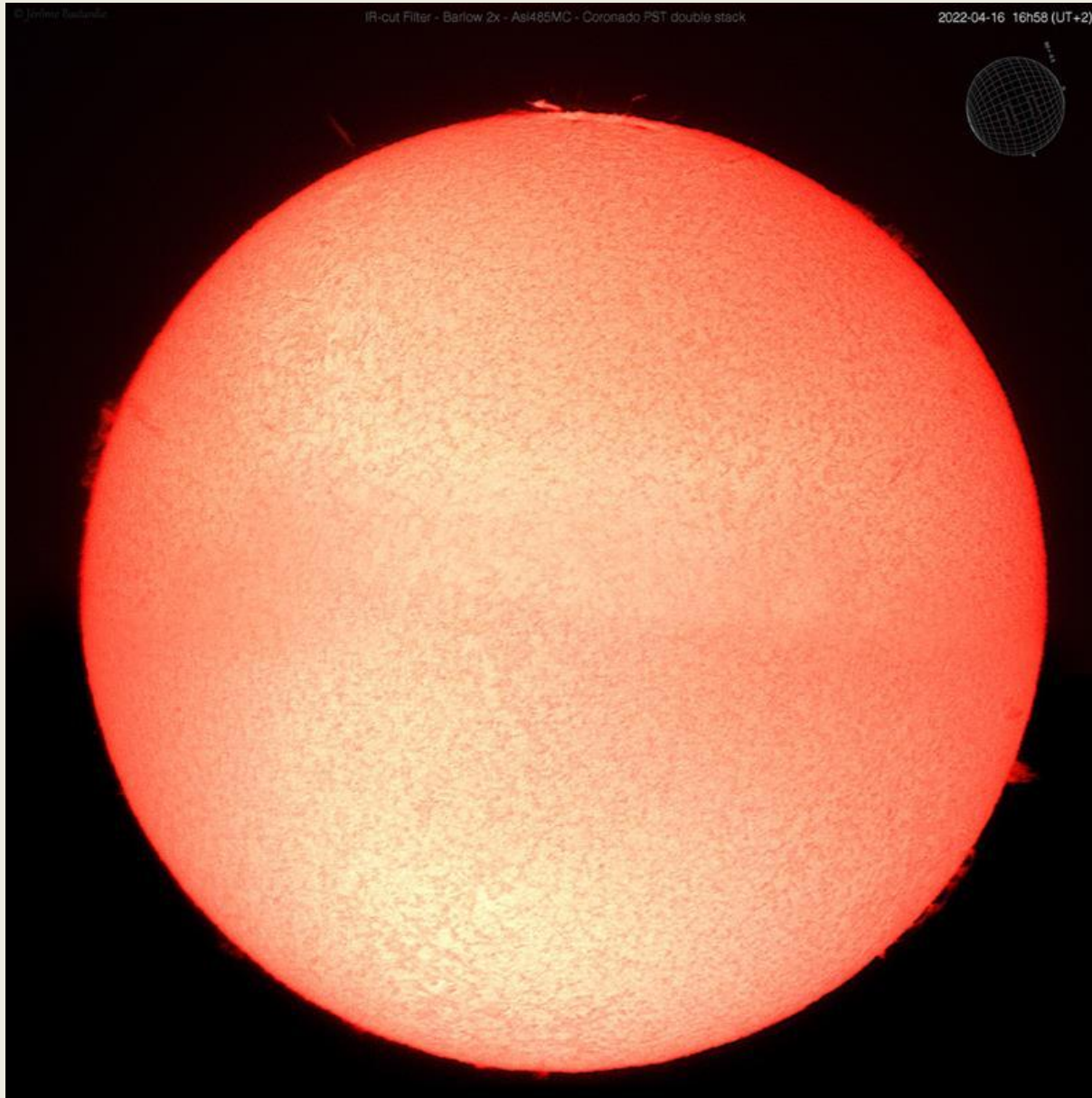
<http://www.aanjou.fr/images/PEGASE/2022-PEGASE/PEG-18/20220408-Le%20X-en%20direct-Steve.jpg>



<http://www.aaanjou.fr/images/PEGASE/2022-PEGASE/PEG-18/20220408-Le%20X-en%20direct-Steve.jpg>

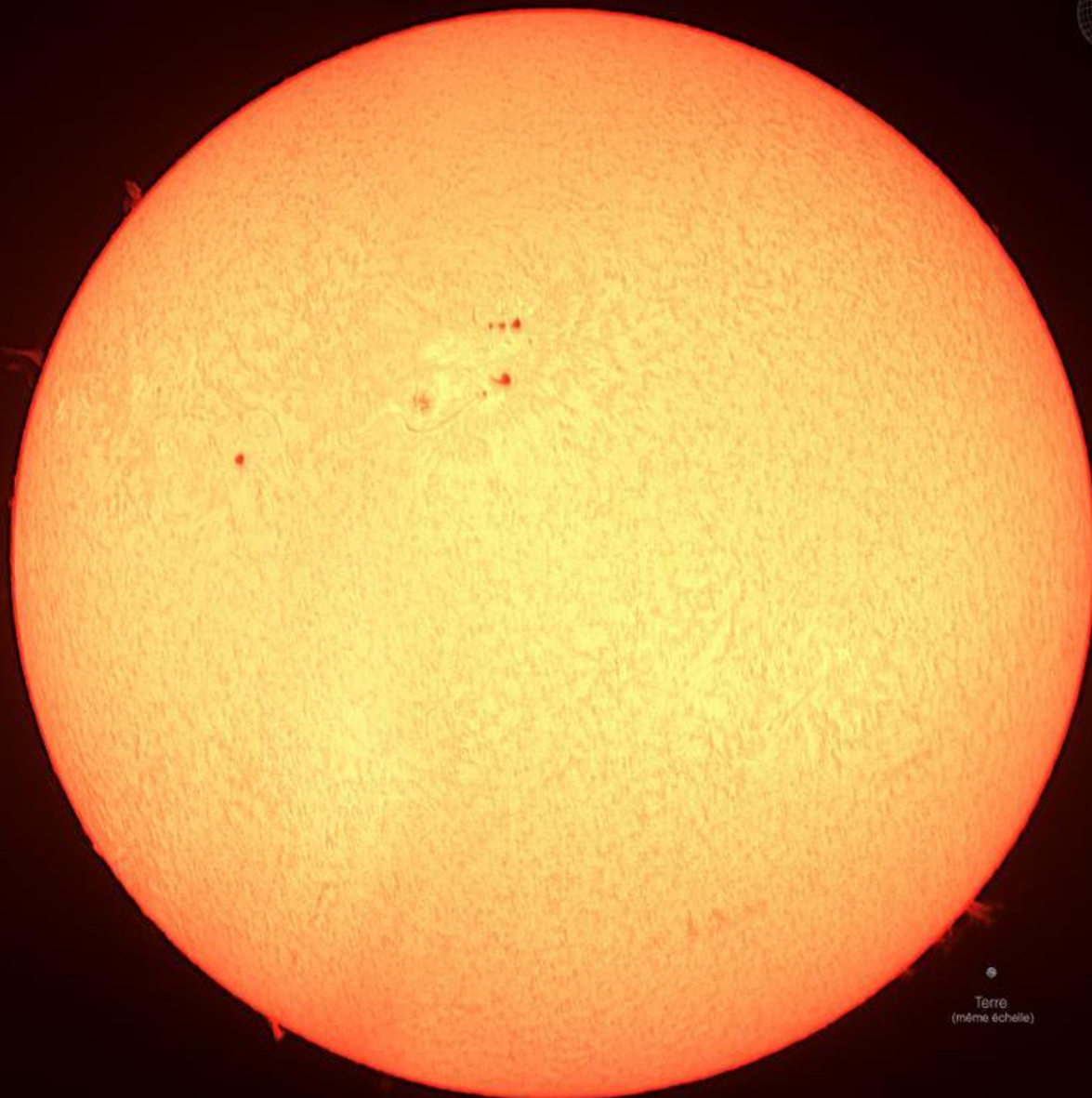
■ ■ Document PDF lié ■ ■

<http://www.aaanjou.fr/images/PEGASE/2022-PEGASE/PEG-18/PEG-18-Jrme.pdf>



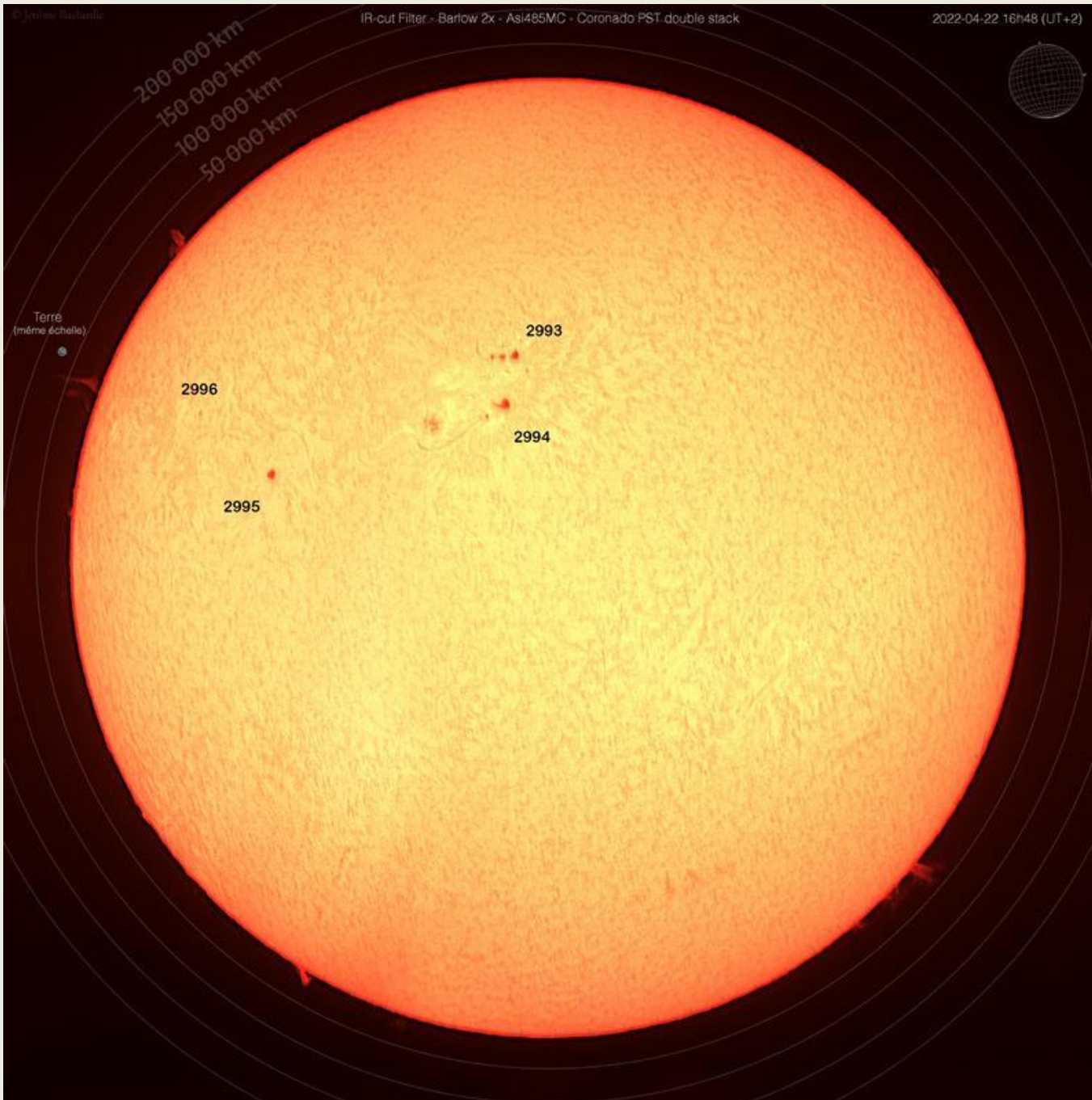
Le 16 avril avec la
Coronado

22 avril 2022



•
Terre
(même échelle)

22 avril 2022



■ ■ Document PDF lié ■ ■

<http://www.aaanjou.fr/images/PEGASE/2022-PEGASE/PEG-18/PEG-18-Youri-WhatsApp.pdf>



PEGASE

N° 18

Sur WhatsApp

Youri

Des échanges d'informations et d'observations sont fréquents sur la plateforme TEAMS ou avec le groupe WhatsApp

Exemple: Une série d'échanges d'observations sur WhatsApp le samedi 9 avril 2022.

Samedi 9 avril 2022 - 8h18

Jean-Pierre signale qu'il a observé la Lune dans la nuit et qu'il a fait des photos en tenant son téléphone à main levée derrière l'oculaire de son télescope.

Il signale qu'il a vu le X le V le Y le L

Samedi 9 avril 21h21

Grace aux observations de Jean-Pierre, Youri cherche et trouve le X sur la Lune, sans télescope avec seulement un APN posé sur un pied.

Samedi 9 avril 2022-21h05TL-La Lune avec le X- APN sans télescope



21h30

Louis-Marie remercie pour la photo, donne quelques nouvelles et espère pouvoir revenir bientôt.

22h56

Jean-Pierre donne la photo du X qu'il a prise la veille avec son télescope.

Il est intéressant de noter que le X est visible deux soirs de suite dans des conditions évidemment différentes puisqu'il est dans le terminateur le vendredi et qu'il en est loin le samedi.

22h56

Louis-Marie commente cette photo.

22h57

Jean-Pierre remercie Louis-Marie.



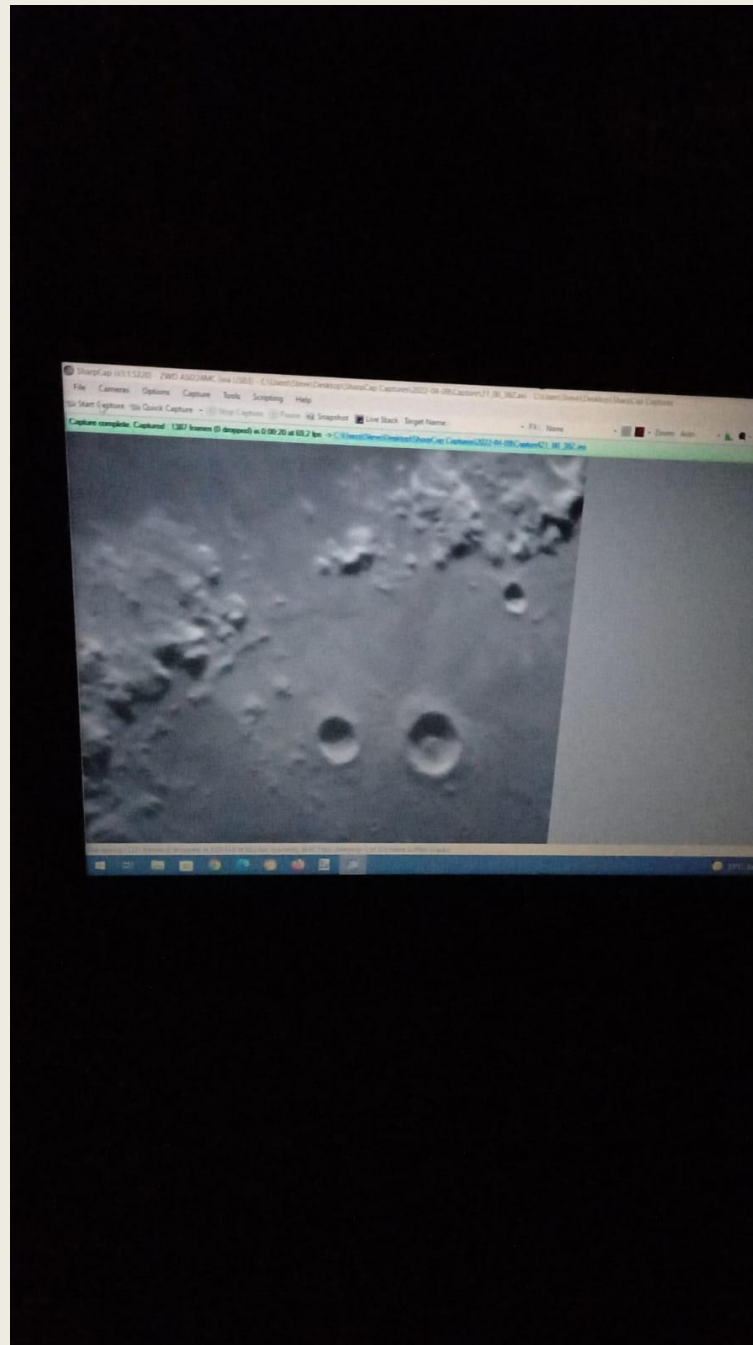
22h58

Jean-Pierre envoie une photo du V,
sans doute prise la veille.



23h01

Steve envoie une photo de la Lune en direct.



23h01-

Jean-Pierre envoie une photo



23h02 -- Louis Marie félicite pour les photos.

23h02--Steve envoie une nouvelle photo qu'il vient de prendre

23h03
Jean-Pierre commente sa photo

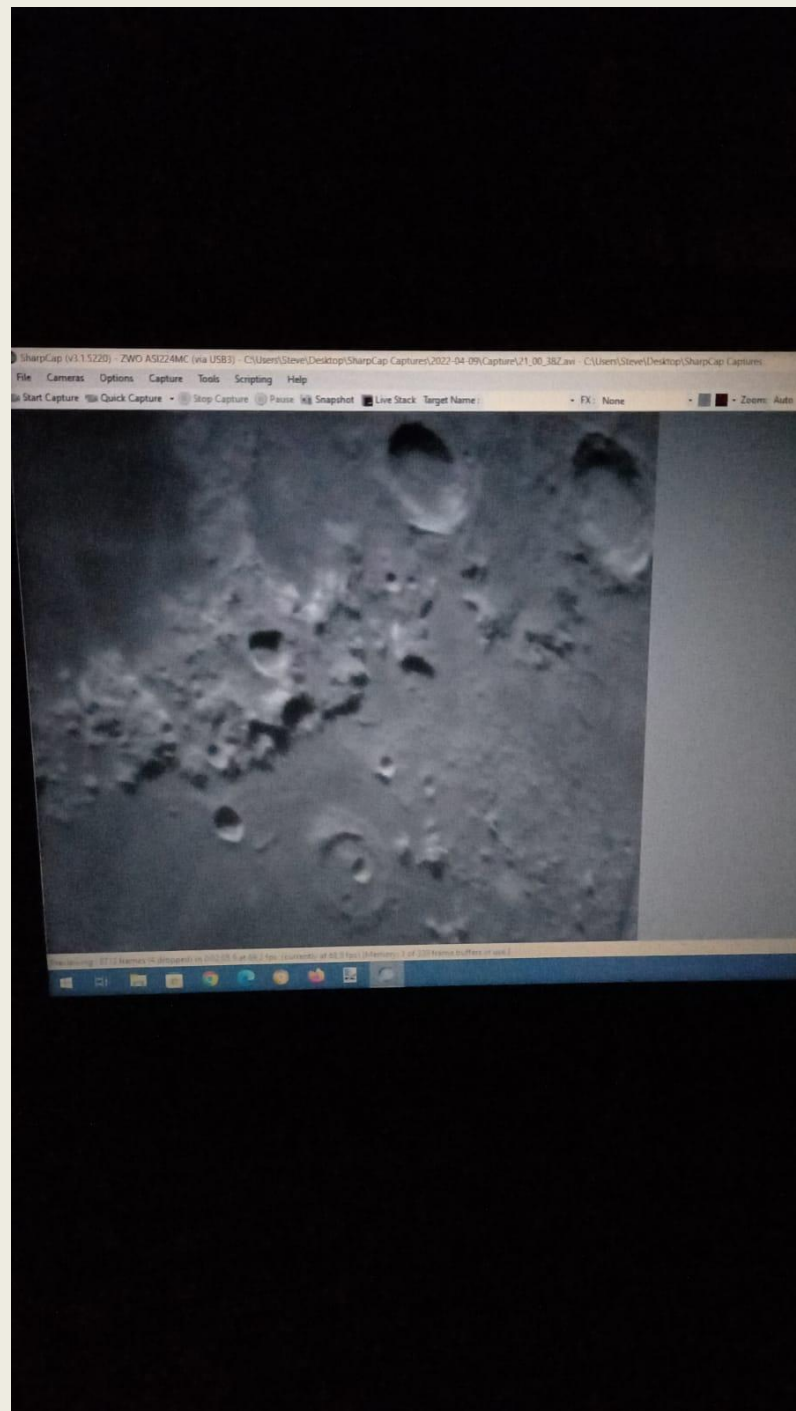
23h05--Steve répond à Louis-Marie

23h06-- Jean-Pierre signale que , pour ce soir, il lui faut attendre vers minuit pour observer la Lune avec son télescope à cause du balcon du voisin.

23h09--Louis-Marie répond à Steve

23h10__Jean-Pierre demande à Steve s'il est à l'observatoire.

23h22--Steve répond oui avec Jean-Michel .



1h53—Enthousiasme de Jean-Pierre qui s'est installé avec son télescope sur son balcon

« On ne lasse pas de regarder la Lune. Toujours magnifique. On voit plein de détails car le télescope est en mode bino et je suis assis. Il y a très peu de turbulence. »

Des encouragements à Steve pour profiter du peu de turbulence.

Avec une photo du mur droit (téléphone à main levée derrière l'oculaire du télescope)

2h22- félicitations de Steve

Un bel exemple d'échanges en direct, entre 5 membres de l'association, autour d'observations simultanées !



Jean-Pierre donne des repères pour les différents détails de la Lune



V

X

L

■ ■ Page web liée ■ ■

<http://www.aaanjou.fr/index.php/2-non-categorise/92-pegase>

Notre revue Pégase

Accueil

Calendrier

Observations

Notions d'Astronomie

Photos

Contactez Nous

Venir nous voir

Observatoire et Voie Lactée

T400 sous coupole

Installation sur la plate-forme toit coulissant

Notre revue Pégase

Notre revue "PEGASE" est un espace de partage de documents réalisés par des membres de notre association.

Vous pouvez ainsi suivre diverses activités d'astronomes amateurs.

[Cliquer ici pour accéder aux numéros de PEGASE](#)

Accueil

/

Non catégorisé

/

Notre revue Pégase

Derniers articles

Liens-météo

Liens-satellites artificiels

Liens-ISS

Liens-sites

LIENS

Réunions-archives

REUNIONS

DATES ACCUEIL

ACCUEILS

Evénements astronomiques

Le ciel dans tous ces états

Astéroïdes

Comètes

La lune au fil du temps

Variation de magnitude de la nova du Dauphin

Etoiles doubles

Le ciel ce soir

[Liens](#)

[Liens-astronomie](#)

[Liens-sites](#)

[Liens-ISS](#)

[liens satellites](#)

[liens-météo](#)

[Tourisme Astro Anjou](#)

[Observatoire St Saturnin](#)

[Abbaye de Cunault](#)

[Meridien de Greenwich](#)

[Connexion](#)

[Identifiant](#)

[Mot de passe](#)

[Se souvenir de moi](#)

[Connexion](#)

[Haut de page](#)

© Association Astronomique d Anjou 2026

■ ■ Page web liée ■ ■

<http://www.aaanjou.fr/index.php/2-non-categorise/91-evenements>

événements

Accueil

Calendrier

Observations

Notions d'Astronomie

Photos

Contactez Nous

Venir nous voir

Observatoire et Voie Lactée

T400 sous coupole

Installation sur la plate-forme toit coulissant

événements

Événements astronomiques

fin avril 2026, une supernova est apparue dans la galaxie NGC 5907, dans la constellation du Dragon.

Elle a été observée par des membres de notre association.

[Cliquer ici.](#)

En ce mois d'avril 2026 vous pouvez facilement trouver à l'oeil nu, la planète Vénus le soir en regardant vers l'ouest.

D'un jour à l'autre il n'y a pas de grosses différences mais, pour vous aider, voici des cartes correspondant à des dates différentes

vendredi 3 avril

-

vendredi 10 avril

-

vendredi 17 avril

-

vendredi 24 avril

vendredi 1er mai

On peut aussi chercher la aux jumelles ou au télescope la comète C/2025 R3 (Panstarrs) juste avant le lever du Soleil, vers l'est. Voici des cartes de localisation:

vendredi 3 avril 2026

-

La comète en avril 2026

En ce mois de février 2026, la planète Jupiter est bien visible le soir, à l'oeil nu, dans la constellation des Gémeaux.

[cliquer ici.](#)

Pour l'année 2025

Les lunaisons

Les planètes

La comète C/2025 R2 (Swan)

carte de localisation le soir à 20h du 7 au 17 octobre 2025

La comète C/20255 A6 (Lemmon)

Carte de localisation le soir à 20h du 7 au 17 octobre

En ce début novembre, la comète Lemmon est encore très intéressante le soir dès la nuit tombée, vers 19h. Durant cette semaine du 3 au 8 novembre, elle sera de plus en plus basse sur l'horizon.

21 octobre 2025

Occultation de Rhéa par Théthys.

Automne le 22 septembre 2025

C'est l'instant de l'équinoxe d'automne

à 18h19min21s TU soit 20h19min21s TL

C'est l'instant où la longitude apparente géocentrique du Soleil est 180°

Occultation de Vénus vendredi 19 septembre 2025

La Lune passe devant la planète Vénus.

Immersion vers 14h02 (TL) - Emersion vers 15h21 (TL) (Observatoire Saint Saturnin sur Loire)

La Lune sera en mince croissant.

Eclipse de Lune du 7 septembre 2025

Il s'agit de la Lune qui traverse l'ombre de la Terre

L'entrée dans l'ombre est à 16h27 TU

mais en Maine et Loire la Lune se lève vers 18h 19 TU

On ne verra donc pas le début de l'éclipse

Le maximum de l'éclipse est à 18h11 TU

On ne verra donc pas ce maximum.

Quand la Lune se lève, elle est totalement dans l'ombre de la Terre.

La Lune se lève vers l'est.

Choisir donc un lieu où l'horizon vers l'est est dégagé.

La sortie de l'ombre est à 19h56TU

Si la météo est favorable on pourra observer depuis le lever de

Lune (18h19 TU) jusqu'à la sortie de l'ombre (19h56TU).

Eclipse de Soleil le samedi 29 mars 2025

Pour St Saturnin sur Loire:

début de l'éclipse 10h02min TU soit 11h02 TL

maximum de l'éclipse 10h56min TU soit 11h56 TL

fin de l'éclipse 11h51 min TU soit 12h51 TL

grandeur de l'éclipse: 0.365

La

grandeur

est la fraction du diamètre du Soleil caché par la Lune au moment du maximum.

Le public sera accueilli à l'observatoire entre 10h45, pour voir le début et jusqu'à 13h pour voir la fin.

Eclipse de Lune du vendredi 14 mars 2025

Il y a éclipse de Lune quand la Lune passe dans l'ombre ou la pénombre de la Terre.

Cette éclipse est parfaitement visible, dans sa totalité, en Amérique du Nord.

Pour Angers:

L'entrée dans la pénombre est à 4h57 TL (3h57 TU)

La Lune est alors 23° au dessus de l'horizon à Angers

Quand la Lune est dans la pénombre de la Terre, c'est peu spectaculaire et difficile à observer.

L'entrée dans l'ombre est à 6h09TL (5h09 TU)

La Lune est 11° au dessus de l'horizon c'est à dire assez basse sur l'horizon.

Le début de la totalité est à 7h26TL (6h26 TU)

Mais la Lune est déjà couchée à Angers.

mois de mars 2025

En ce début mars,

la planète Mercure

peut être observée à

l'oeil nu le soir vers l'ouest. Sur la voûte céleste, elle est proche de Vénus qui se voit très facilement.

L'observation de Mercure dans de bonnes conditions est peu fréquente car cette planète, proche du Soleil, est toujours basse sur l'horizon le matin ou le soir et donc dans les lueurs du crépuscule ou de l'aube. Encore faut-il que les conditions météorologiques soient favorables.

C'est juste après le coucher du Soleil et pas très longtemps.

On peut commencer vers 19h

On repère d'abord Vénus vers l'ouest puis on cherche Mercure.

Cliquer ci-dessous pour avoir une localisation suivant la date.

dimanche 2 mars

-

lundi 3 mars

-

mardi 4 mars

-

mercredi 5 mars

-

jeudi 6 mars

-

vendredi 7 mars

-

samedi 8 mars

-

dimanche 9 mars

-

lundi 10 mars

L'occultation de Saturne par la Lune le 4 janvier 2025

Passage de l'ombre de Titan sur Saturne le 23 janvier

Janvier 2025

La comète C/2024 G3 (Atlas)

On en parle beaucoup sur internet. Comme d'habitude elle est présentée comme pouvant être la comète du siècle. Malheureusement elle est non observable pour nous.

A la mi janvier elle est dans le Sagittaire (comme le Soleil) puis sa déclinaison diminue.

Aucune chance.

Pour l'année 2024:

les lunaisons

les planètes

Octobre 2024

La comète C/2023 A3 est intéressante en Octobre 2024.

Une présentation des conditions d'observation a été faite au locale lors de la réunion du 20 septembre.

De nombreuses cartes de localisation ont été disponibles sur ce site.

Jusqu'au 17 octobre la météo a été défavorable. Ensuite certains ont réussi à voir la comète à l'oeil nu mais ce n'était pas facile.

En revanche l'observation aux jumelles ou à l'aide d'un appareil photo ont été spectaculaires;

Les photos suivantes ont été prises par des membres de notre association. Cliquer sur le numéro.

18 octobre -

1

-

2

-

3

-

4

-

19 octobre -

1

-

2

-

3

-

4

-

5

-

6

-

7

-

8 déplacement

-

20 octobre -

1

-

dates suivantes -

1

-

2

-

3

-

4

-

5

-

6

-

7

-

8

-

9

-

10

-

11

10 mai 2024: des aurores boréales exceptionnelles

Dans la nuit du vendredi 10 mai au samedi 11 mai, de splendides aurores boréales ont été observées. C'était une soirée d'accueil du public à l'observatoire de Saint Saturnin et beaucoup ont pu en profiter. C'est un phénomène exceptionnel pour notre région.

Cliquer pour les photos:

photo 1

-

photo 2

photo 3

-

photo 4

-

photo 5

-

photo 6

-

photo 7

-

photo 8

-

photo 9

-

photo 10

-

photo 11

-

photo 12

L'étoile T Corona Borealis-

Cette étoile est habituellement non visible à l'oeil nu avec la magnitude 10.8. En revanche elle accessible aux jumelles ou à l'aide d'un télescope.

Elle est connue de puis longtemps et considérée comme étant une nova récurrente. Elle a brutalement augmenté d'éclat en 1866 en atteignant la magnitude 2, donc bien visible à l'oeil nu. Ensuite son éclat a diminué régulièrement pour retrouver sa valeur habituelle. Même scénario en 1946 où elle a atteint la magnitude 1.8.

Certaines observations récentes laissent penser que cela pourrait se reproduire "prochainement", dans une semaine? dans un mois? dans un an ? davantage ?

Lorsqu'elle se produit l'augmentation d'éclat est rapide (moins d'une semaine). Il ne faut donc pas la manquer. En revanche la baisse d'éclat des novae est lente.

C'est donc une étoile intéressante à observer ... dans l'attente d'un événement qui peut être exceptionnel (???)

Cliquer ici pour obtenir une carte de localisation.

Mars 2024: la comète Pons-Brooks

Début mars et avril 2024, elle observable le soir vers l'ouest

Pour savoir comment ajouter la comète dans votre logiciel Stellarium
cliquer [ici](#)

L'orbite de la comète:

photo d'une maquette

3 documents pour réaliser la maquette :

la Terre

-

la comète

-

mode d'emplo

i

septembre 2023

Le soir : Les planètes Saturne puis Jupiter

Le matin: La planète Vénus

Août-septembre 2023

Sur internet on parle beaucoup (trop) de la comète C/2023 P1 Nishimura.

Cliquer [ici](#) pour avoir des informations sur les conditions de visibilité le soir.

Pour l'observation du matin, pour avoir la position au lever du soleil

dimanche 10 septembre 2023

Lundi 11 septembre 2023

Août 2023

N'oubliez pas les étoiles filantes (les Perséïdes)

La planète Saturne devient observable vers 23h vers l'est. Ne manquez pas ses anneaux et ses satellites.

Une supernova est observable au télescope dans la galaxie M101. Elle a été photographiée par des membres de notre association dans la nuit du 23 au 24 mai.

Cliquer [ici](#).

D'autres supernovae sont également observables au télescope dans la galaxie NGC 4995 et ont été photographiées par des membres de notre association.

Cliquer [ici](#).

Mai -juin 2023

La planète Vénus est bien visible à l'oeil nu le soir vers l'ouest

Avril 2023

La planète Mercure est observable vers l'ouest le soir après le coucher du Soleil

Une éclipse de Soleil se produit le 20 avril 2023. Elle est non visible en France mais elle présente une particularité remarquable et fait l'objet d'une réunion à distance le 13 avril 2023.

Mars 2023

Une belle conjonction Vénus-Jupiter est observable à l'oeil nu le soir vers l'ouest.

Depuis le 2 mars, Vénus est "au dessus" et les deux points brillants du ciel vont s'éloigner l'un de l'autre.

Le 23 mars, la Lune sera entre les deux.

Une réunion à distance sera consacrée à ce sujet le jeudi 9 mars à 20h45

Janvier-février-mars 2023 - La comète C/2022 E3 (ZTF)

La comète est encore observable en ce début mars 2023. On ne la voit pas à l'oeil nu mais elle est trouvable aux jumelles. La comète a pu être observée par le public lors de l'accueil du vendredi 10 février (nuits des étoiles d'hiver).

Exemples de photos

prises par des membres de notre association (AAA)

photo 1

(par Jean-Baptiste avec télescope) -

photo 2 (par Augustin sans télescope)

-

Photo 3 (par Youri sans télescope)

Déplacement de la comète dans la soirée du 6 février

Localisation (AAA): (Les documents devenus inutiles sont supprimés au fur et à mesure)

Les cartes sont réalisées avec le logiciel Stellarium

Le soir du Lundi 6 mars

Le soir du mardi 7 mars

Le soir du mercredi 8 mars

Le soir du jeudi 9 mars

Le soir du vendredi 10 mars

Le soir du samedi 11 mars

Autres cartes (AAA)

vision d'ensemble du 10 janvier à la fin février

Maquette des orbites de la Terre et de la comète (AAA)

Documents pour réaliser vous même une maquette:

Pour l'orbite de la Terre cliquer ici

.

Pour l'orbite de la comète cliquer ici

.

Pour voir la maquette sous différents angles cliquer ici.

Pour consulter la notice d'aide au montage, cliquer ici

.

Articles (non AAA)

Sur le site de la SAF

Sur le site d'Astrosurf

Sur le site futura-sciences

Sur le site de la NASA

Sur le site de la revue Sky & Telescope

25 octobre 2022: éclipse partielle de Soleil

Cliquer ici pour des renseignements sur le site de l'IMCCE

Une présentation a été faite vendredi 21 octobre à 18h .

L'intégralité de l'éclipse a été retransmise en direct.

Septembre 2022:

Lors de l'accueil du public le 16 septembre, avec ceux qui sont restés tardivement, une comète a été observée.

Cliquer ici pour la photo qui a été prise.

Août 2022:

Une comète est actuellement observable

Il s'agit de C/2017 K2 (Panstarrs)

Carte de localisation en août 2022

Photos:

29 juillet 2022

-

Une éclipse de Lune dans la nuit du 15 au 16 mai 2022

sur le site de l'IMCCE

Une nova découverte en août 2021.

Jeudi 10 juin 2021 : Eclipse de Soleil

L'éclipse est annulaire, mais partielle en Europe

Explication des éclipses de Soleil (site IMCCE)

Liste des éclipses de Soleil de 1998 à 2030 (site IMCCE)

L'éclipse du 10 juin 2021 (site IMCCE)

L'éclipse du 10 juin 2021- (site IMCCE)

L'éclipse du 10 juin 2021 (site NASA)

Eléments de Bessel de l'éclipse du 10 juin 2021 (site NASA)

Carte (site NASA)

[La ligne de centralité \(site NASA\)](#)

[Schéma d'une éclipse de Soleil \(site archipel des sciences\)](#)

[Animation de l'éclipse du 10 juin 2021 \(site Wikipedia\)](#)

Pendant l'éclipse notre association a proposé une observation à distance en direct.

[Cliquer ici pour retrouver les observations des membres de notre association](#)

Vers la mi-mai 2021, la planète Mercure est visible le soir.

[Cliquer ic](#)

i.

Mars-novembre 2021: Phénomènes mutuels des satellites de Jupiter

[Explications \(site IMCCE\)](#)

[Calendrier des phénomènes en 2021 \(site IMCCE\)](#)

[Campagne 2021 \(site IMCCE\)](#)

Janvier 2021

Cherchez Mercure à l'oeil nu.

[Cliquer ici pour une simulation.](#)

Décembre 2020

Conjonction Jupiter-Saturne.

Une belle conjonction Jupiter-Saturne est observable à l'oeil nu ces jours-ci.

Le rapprochement est jusqu'au 21 décembre et ensuite les deux astres s'écartent l'un de l'autre sur la voûte céleste.

[Cliquer ici pour une simulation de l'événement](#)

[Accueil](#)

/

[Le ciel dans tous ces états](#)

/

[événements](#)

[Derniers articles](#)

[Liens-météo](#)

[Liens-satellites artificiels](#)

[Liens-ISS](#)

[Liens-sites](#)

[LIENS](#)

[Réunions-archives](#)

[REUNIONS](#)

[DATES ACCUEIL](#)

[ACCUEILS](#)

[Événements astronomiques](#)

[Le ciel dans tous ces états](#)

[Astéroïdes](#)

[Comètes](#)

[La lune au fil du temps](#)

[Variation de magnitude de la nova du Dauphin](#)

[Etoiles doubles](#)

[Le ciel ce soir](#)

[Liens](#)

[Liens-astronomie](#)

[Liens-sites](#)

[Liens-ISS](#)

[liens satellites](#)

[liens-météo](#)

[Tourisme Astro Anjou](#)

[Observatoire St Saturnin](#)

[Abbaye de Cunault](#)

[Meridien de Greenwich](#)

[Connexion](#)

[Identifiant](#)

[Mot de passe](#)

[Se souvenir de moi](#)

[Connexion](#)

[Haut de page](#)

© Association Astronomique d Anjou 2026